



Raportti 24.2.2026

Selvitystyö Ahola, FM Teija Ahola

Tilaja: Rantasalmen kunta

SISÄLLYSLUETTELO

1	Johdanto	4
2	Kaavat ja suojelu	5
3	Rantasalmen kuntakeskus	7
3.1	Selvitysalue ennen ja nyt, rakennetun ympäristön muutos	8
3.2	Selvitysalueen luonne ja osa-alueet	11
4	Rakennuskanta	12
4.1	Kylätien aukio	12
4.2	Kylätien ja Ilveksentien kulma	15
4.3	Lipposenpolku	19
4.4	Kirkkotie ja Kangastie	22
4.5	Tori	24
5	Kulttuurihistoriallinen arviointi	26
6	Lähteet	27

Kansikuva: Linja-autoasema. Teija Ahola 2026.



Kuva: Kohdealue. / Taustakartta © MML.

HANKKEEN PERUSTIEDOT

Työ Selvitys rakennetusta kulttuuriympäristöstä.
Rakennusinventoinnin päivitys ja täydentäminen.
Käyttö Kortteleiden 33 (osa), 34 ja 36 (osa) asemakaavamuutos.
Kohdealue Linja-autoasema ja torialue.

Maakuntakaava Etelä-Savon maakuntakaava (2010) ja vaihemaakuntakaavat 1 (2014), 2 (2016) ja 4 (2024): Rantasalmen taajama-alueelta maakunnallisesti merkittäväksi kulttuuriympäristökohteeksi on merkitty Kylätie 24, entinen lääkärintalo.

Yleiskaava Rantasalmen keskustan osayleiskaava hyv. 24.9.2018: Suojeltu rakennus: Rauvala, Kylätie 24b eli entinen lääkärintalo (SR/5).

Asemakaava Neljä voimassa olevaa kaavaa. Ei rakennussuojelumerkintöjä.

Erityislait Ei erityislakikohteita (Laki rakennusperinnön suojelemisesta 498/2010, Kirkkolaki 1993/1954, Laki ortodoksisesta kirkosta 985/2006, Muinaismuistolaki 295/1963).

Tilaaaja Rantasalmen kunta.

Yhteysthlo Tekninen johtaja Mauri Ruuskanen, Rantasalmen kunta.

Inventoija FM Teija Ahola, Selvitystyö Ahola, Mikkeli.

Aineistot Raportti 24.2.2026.

Valokuvat (jpg.) 2026

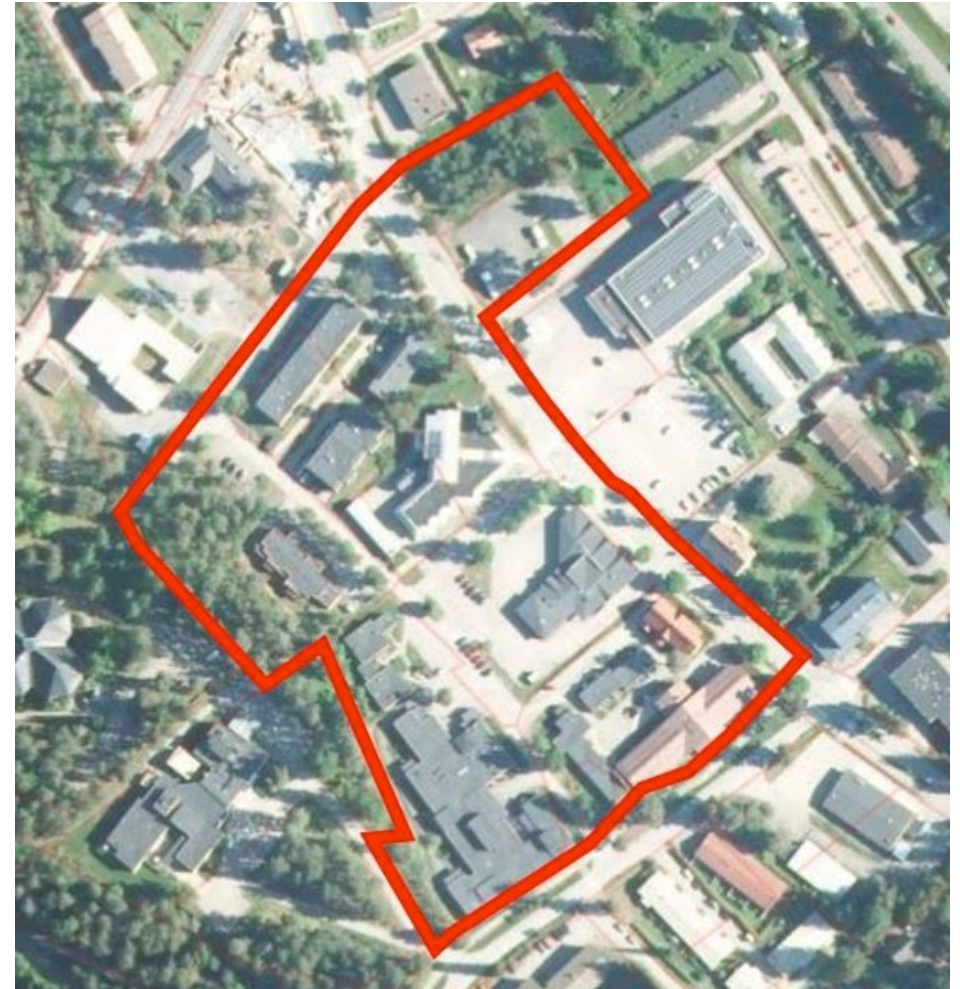
Selvitysalueella sijaitsevat alue- ja kohdeinventoinnit ESKUssa:

Kunnanlääkärintalo id 20946

Osuuspankki id 23239

Linja-autoasema id 23237

Palvelukeskus Mäntylä, vanhainkoti id 23238



Kuva: Karttaan on merkitty punaisella kulttuuriympäristöselvityksen aluerajaus.

Valokuvien käyttöoikeudet

Tilaaaja saa oikeudet käyttää valokuvia omissa julkaisuissaan.

Kuvaaja ilmoitettava: Teija Ahola, Selvitystyö Ahola.

1 Johdanto

Rantasalmen taajamassa on käynnissä linja-autoaseman ja torialueen asemakaavan muutos ja päivitys. Osallistumis- ja arviointisuunnitelma on laadittu marraskuussa 2025 (FCG).

Suunnittelualue sijaitsee Rantasalmen kirkonkylän keskustaajamassa keskeisellä paikalla. Asemakaavamuutos ja päivitys koskee linja-autoaseman ja torin ympäristöä sekä katualueita. Suunnittelualueeseen kuuluu Ilveksentien ja Kirkkotien välinen alue, joka rajautuu koillisessa Kylätiehen ja Ketuntiehen. Rantasalmen kirkko sijaitsee suunnittelualueen länsipuolella Kirkkotien päässä. Suunnittelualueen pinta-ala on noin 4 ha.

Asemakaavan muutoksessa tarkastellaan asemakaavan uudistamiseen ja ajantasaistamiseen liittyviä seikkoja, mm. kaavojen ajantasaisuus, kiinteistörajat, katualueet ja liikennöinti, liikennejärjestelyt (paikoitus) ja alueen toimintoja. Tavoitteena on selkeyttää katuliikenteen, tonttuliikenteen (huolto ja asiointi) sekä kävelyyn ja pyöräilyyn tarkoitettuja alueita ja erottaa ne selkeämmin toisistaan. Asemakaavamuutoksen tarkoituksena on mahdollistaa toimintojen uudelleenjäsentäminen muuttamalla tonttijakoa, osoittamalla kunnan katualueita ja kaavamääräyksiin ohjata alueen toteuttamista.

Rakennetun kulttuuriympäristön selvitys

Rakennetun ympäristön selvitys tarkastelee suunnittelualueella sen historiallisen kehityksen ilmenemistä ja alueen luonnetta. Selvitys sisältää alueen ja rakennusten kulttuurihistoriallisten ominaispiirteiden tunnistamisen ja nykytilan arvioinnin.

Lähtöaineistona selvitysalueen historiallisten vaiheiden selvittämiseen käytettiin rakennuslupa-asiakirjoja, vanhoja karttoja ja asemakaavoja sekä ilmakuvia kuin myös aikaisempaa kulttuuriympäristöselvitystä ja rakennusinventointeja.

Alueelle tehtiin yksi maastokäynti, jolloin aluetta dokumentoitiin valokuvaamalla. Raportissa esitetyt tiedot rakennetun ympäristön nykytilasta perustuvat maastossa tehtyihin silmämääräisiin havaintoihin.

Työn tulokset koottiin raportiksi, jossa työssä kerätyn aineiston pohjalta määritellään kohdealueen keskeiset historialliset ja ympäristölliset arvot. Lisäksi tehtiin tulkinta arvojen merkittävydestä.

Etelä-Savon kulttuuriperintötietokannassa ESKU olevia tietoja korjattiin tai täydennettiin alueelta aikaisemmin inventoidun kunnanlääkärintalon osalta. Lisäksi luotiin kolme uutta kohdetta.

2 Kaavat ja suojelu

Asemakaavat



Ruskea ruudutus = Asemakaavoitettu alue.

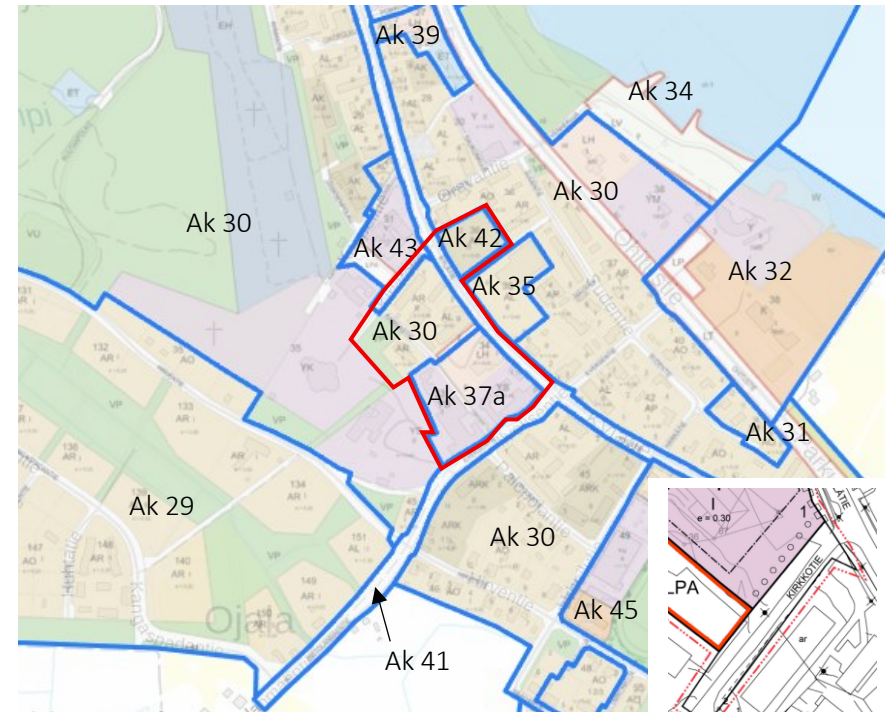
Keltainen symboli: Maakunnallisesti merkittävä rakennuskohde (maakuntakaava). Näistä selvitysalueelle jää Kylätie 24:ssä sijaitseva **entinen kunnanlääkärintalo**.

Selvitysalueella voimassa olevat asemakaavat ja asemakaavan muutokset:
Ak 30, hyv. 28.1.1991. Ei rakennussuojelumerkintöjä. Muodostettu asuinkerrostalojen korttelialue ja asuin-, liike- ja toimistorakennusten korttelialue sekä rivitalojen ja muiden kytkettyjen asuinrakennusten korttelialue ja puistoalue.

Ak 37a, hyv. 15.10.2001. Ei rakennussuojelumerkintöjä. Muodostettu sosiaalitointa ja terveydenhuoltoa palvelevien rakennusten korttelialue sekä henkilöliikenneterminaalin korttelialue.

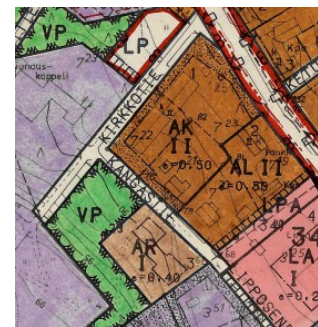
Ak 42, hyv. 23.5.2016. Ei rakennussuojelumerkintöjä. Muodostettu asuinkerrostalojen korttelialue.

Ak 43, lv. 27.3.2020. Se osa kaavasta, joka jää selvitysalueelle on katualuetta.



Kuva: Selvitysalue rajattu punaisella.

Ak 43, 2020.



Ak 30, 1991.



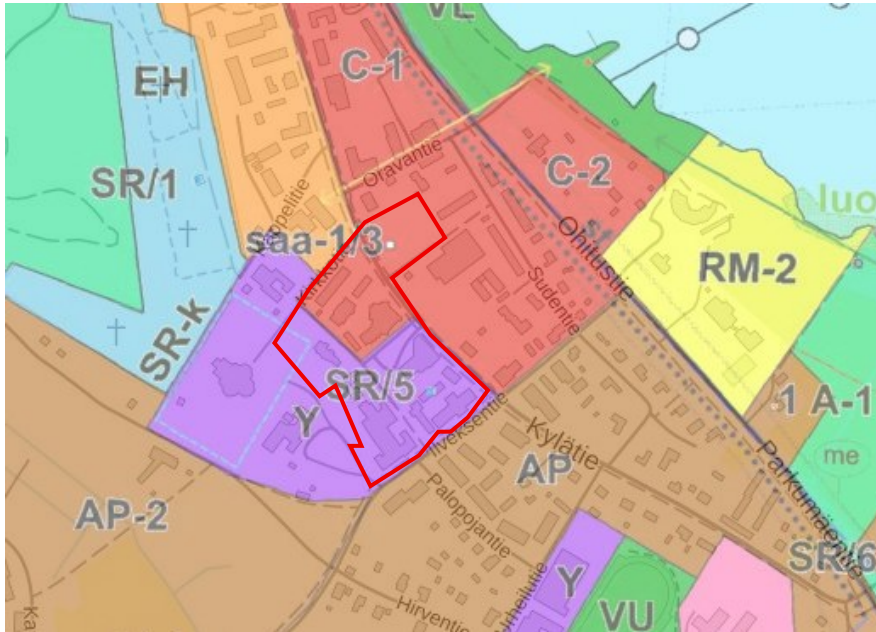
Ak 37a, 2001.



Ak 42, 2016.

Kuvat: Kaavakarttaotteet. Rantasalmen kunnan karttapalvelu.

Yleiskaava



Kuva: Selvitysalue merkitty punaisella. / Kaavakarttaotteet. Rantasalmen kunnan karttapalvelu. – Turkoosi SR/5 merkintä on väärän rakennuksen kohdalla.

Selvitysalueella on yksi osayleiskaavassa osoitettu suojelukohde:

SR Maankäyttö- ja rakennuslainsäädännön nojalla suojeltu rakennus tai rakennusryhmä: **Rauvala, Kylätie 24b** eli entinen lääkärintalo (SR/5).

Kaavamääräys: *Alueella ei saa tehdä sellaisia toimenpiteitä, jotka voivat vaarantaa alueen kulttuuriarvojen vaalimisen tai ominaisluonteen ja erityispiirteiden säilymistä. Merkinnän osoittamaa rakennusta tai rakennusryhmää ei saa purkaa.*

Selvitysalueen luoteisnurkka sisältyy kirkkopihaa koskevaan aluumerkintään **SR-k**, jolla on osayleiskaavassa osoitettu kirkkolain (652/2023) nojalla suojeltu alue.

Selvitysalueelle on osayleiskaavassa osoitettu seuraavia käyttötarkoituksia:

C-1 Keskustatoimintojen alue

Y Julkisten palvelujen ja hallinnon alue

Valtakunnalliset alueidenkäyttötavoitteet

Valtakunnalliset alueidenkäyttötavoitteet linjaavat alueidenkäyttöä valtakunnallisesti merkittävissä asioissa. Valtioneuvosto päätti tavoitteista ensimmäisen kerran 2000. Niitä tarkistettiin osittain 2008 sekä uudistettiin kokonaan 2017. Alueidenkäytössä on tarpeen tunnistaa viranomaisten valtakunnallisten inventointien alueet ja ottaa huomioon siten, että niiden arvot turvataan. Rakennetuista kulttuuriympäristöistä (RKY) on Museoviraston laatima inventointi vuodelta 2009.

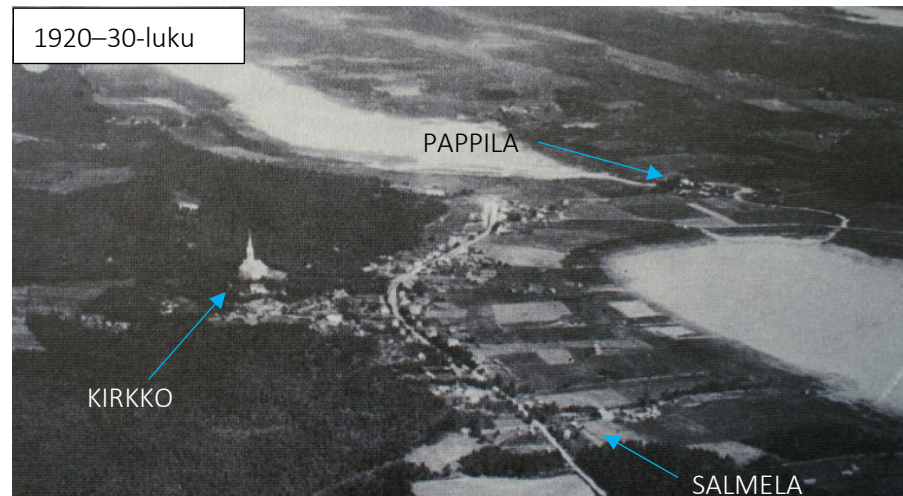
- o Selvitysalueella ei ole valtakunnallisesti merkittäviä kohteita tai alueita.



Kuva: Kylätie oli vielä sotien jälkeenkin paikoitellen hyvin tiiviin puutaloasutuksen reunustama. Tästä aikakaudesta ja vanhasta kyläkuvasta on muistuttamassa entinen lääkärintalo ja sitä vastapäätä sijaitseva apteekin talo (entinen PYP), jotka rajaavat katutilaa ja muodostavat taajaman ydinkeskustaan pienipiirteisen porttiaiheen.

3 Rantasalmen kuntakeskus

Rantasalmen kirkonkylätaajama sijaitsee järven rannalla, mutta se on tyypiltään vanhaan maantiehen tukeutuen laajentunut tienvarsitaajama. Kirkonkylä sijaitsee matalan lahden perällä. Yhtäällä harju ja toisaalla järvi viljelyksessä olevine rantapeltoineen rajoittivat rakentamista ja ohjasivat kirkonkylän aluerakennetta nauhamaiseksi. Taajaman laajenemisen rannan suuntaan mahdollisti arkkitehti Salme Setälän 1945 laatima rakennussuunnitelma ja sen mukaisesti rakennettu ohitustie, joka pirstoi vanhan rantapeltoalueen sotien jälkeen.



Kuva: Rantasalmen kirkonkylä 1920- tai 30-luvulla. Kirkonkylästä oli rakentunut tiivis tienvarsitaajama. Liike-elämä ja asutus keskittyivät vanhan maantien varteen. Ranta on edelleen maatalouden käytössä. Lahden pohjukassa on venevalkama. /Ilmavalokuvataulu Rantasalmen kunnantalo.

Kylätie säilyi katutilaltaan tiiviinä ja pienipiirteisenä 1970-luvulle, jolloin voimistunut uudisrakentaminen alkoi vaikuttaa raitin johdonmukaiseen luonteeseen. Kylätietä levennettiin ja uusien liikerakennusten edustojen pysäköintipaikat muodostivat laajoja yhtenäisiä asfaltoituja alueita. Kehitys jatkui samanlaisena 1980-luvulla, rakentamisen mittakaava kasvoi edelleen. 1990-luvulla taajaman kasvu hidastui. Uudet tiejärjestelyt valmistuivat 1994. Toimenpiteiden tavoitteena oli liikenneturvallisuuden ja kevyen liikenteen olosuhteiden kuin myös taajamakuvaan parantaminen: kevyen liikenteen väylät, liikennenympäristöä jäsentävät istutukset mm.

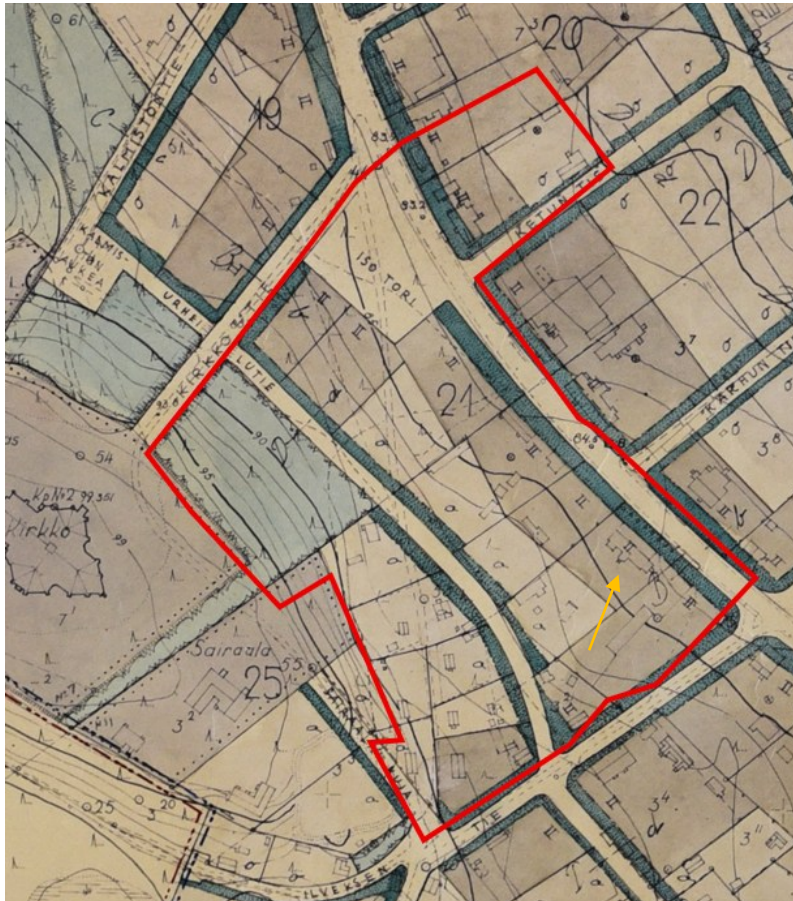


Kuva: Kirkonkylää 1970-luvun vaihteesta. Keskusta on alkanut laajentua kohti sotien jälkeen rakennettua ohitustietä. Kylätien varrelle on noussut ensimmäiset kerrostalot ja uusi kunnantalo. / Postikortti. Punainen nuoli osoittaa kunnanlääkärintaloa.



VANHA MAANTIE, NYKYINEN KYLÄTIE

3.1 Selvitysalue ennen ja nyt, rakennetun ympäristön muutos



Kuva: Rantasalmen ensimmäisessä rakennussuunnitelmassa selvitysalueen teihin rajautuvat tontit on osoitettu enintään II-kerroksisen rakennuksen rakennuspaikoiksi, käyttötarkoitusta määrittämättä. Kortteleiden sisäosiin ja sivukujien varsille on osoitettu tontteja asumiseen, enintään II-kerroksisille omakotirakennuksille. Tori on merkitty Kirkkotien kulmalle. Kirkon itäpuolinen rinne säästetty puisto- tai muuksi rakentamattomaksi jätettäväksi alueeksi. / Ote Rantasalmen rakennussuunnitelmasta (vahv. Mli lh 18.9.1945). Selvitysalue merkitty punaisella. Kylätie 24 eli ent. lääkärintalo on osoitettu oranssilla nuolella.



Kuva: Osa viistokuvasta, joka on otettu 1960-luvun alussa. Selvitysalue on korostettu punaisella. Kuvassa näkyy 1954 valmistunut PYP:n liiketalo vastapäätä selvitysalueella sijaitsevaa entistä kunnanlääkärintaloa. Kirkkotien alkupäässä on avoin pääasiassa nurmipintainen alue rakennussuunnitelmassa esitetyn "Ison torin" kohdilla. Selkeämpi aukio on syntynyt Shellin huoltoaseman/Matkahuollon kohdalla.

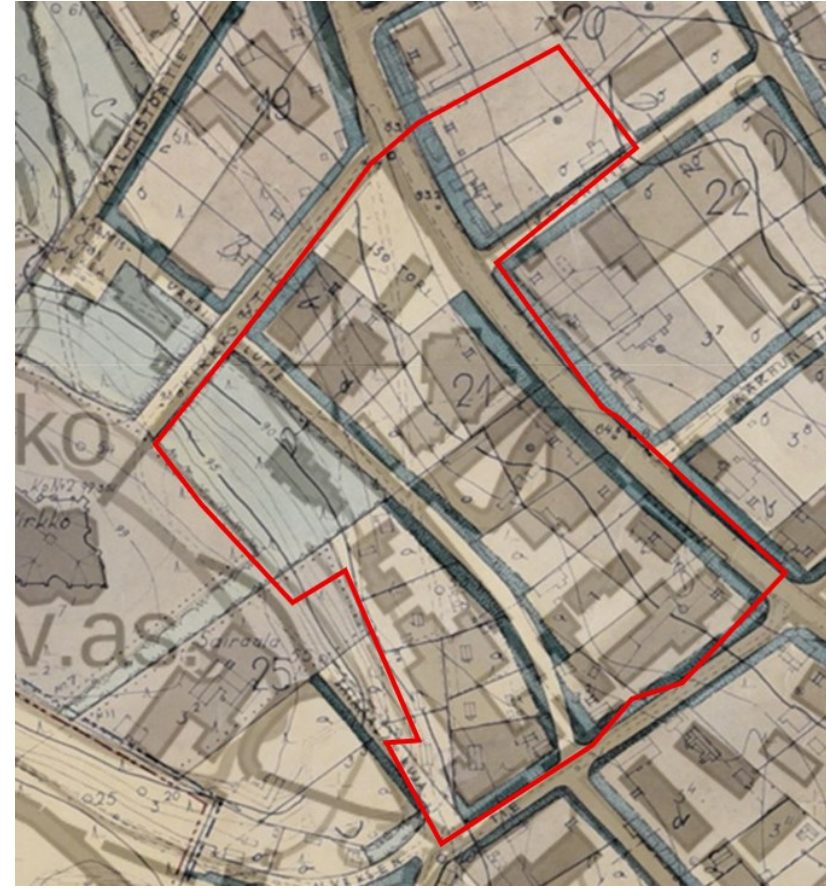


Kuva: Ote pitäjänkartasta vuodelta 1940. Kartassa selvitysalueen halki kulkee vanha tie Osikonmäen suuntaan. Sen varrella on pientaloja. Kunnansairaala oli valmistunut 1913 kirkon kaakkoispuolelle seurakunnan luovuttamalle tontille. Tulevan asema-aukion kohdalla on rakennuksia. Kirkkotien molemmin puolin on rakentamattomia alueita.



Kuva: / Ilmakuva 1954 © MML.

- Vuoden 1954 ilmakuvasa näkyvistä rakennuksista aluerajauksen sisäpuolella on näihin päiviin säilynyt vain Kylätie 24:ssä sijaitseva entinen kunnanlääkärintalo (korostettu sinisellä).
- Kulkuväylistä on säilynyt vanha maantie eli Kylätie ja kirkkomäelle nouseva Kirkkotie, myös Osikonmäen suuntaan lähtevä tie selvitysalueen kaakkoispuolella.
- Vuosikymmenten aikana katualueet ovat laajentuneet ja Kirkkotien vehreys vähentynyt pysäköintialueiden ja tonttien tehokkaamman rakentamisen myötä (vihreällä korostettu on metsäpohjaista aluetta).



Kuva: Vanha vuoden 1945 rakennussuunnitelma on asemoitu nykytilannetta kuvaavan maastokartan päälle.

- Vuoden 1945 rakennussuunnitelmaa on toteutettu taajaman kokonaisuuden ja tieverkon osalta, kuten selvitysalueelle tehty Kangastie ja Lipposenpolku. Nykyiseen toriin rajautuva Ketuntie on yksi suunnitelmassa esitetyistä poikkiteistä, jotka palvelivat uusia kortteleita vanhan maantien ja uudelle "Pikatielle" osoitetun väylän välissä.
- Rakentamisen mittakaava on muuttunut sekä Kylätien varrella että julkisten palveluiden tonteilla. Selvitysalueen kortteleissa rakennuskanta on uudistunut lyhyenä ajanjaksona ja erottuu luonteeltaan tavanomaisesta asunto- ja liikerakentamisesta.



Kuva: Kylätie. Kunnanlääkärintalo kuvassa keskellä. Talon päädyn edustalla, Osikonmäelle haarautuvan tien kohdalla näkyvä mänty on edelleen olemassa.



Kuva: Palopojantie etualalla. Talot jäävät Ilveksentien taakse. Niiden paikalle on rakennettu vanhainkoti.



Kuva: Kylätie. Kirkkotien risteys. Natusen leipomona ja liikerakennuksena toimineen puutalon paikalla on päiväkoti. Nykyinen tori jää oikealle.



Kuva: Kylätie. 1950-luvulla rakennettu vaalea ja loivaharjainen huoltoasema + baari (linja-autoasema) on kuvassa oikealla.

Kuvat on otettu vuonna **1970**. Kylän raitiksi jäänyt vanha tie on maantiemäinen, päällystetty ja korotettu väylä. / Kuvaaja Markku Paappanen, Kokoelma Tapani Wirilander. Itä-Suomen Instituutti - Valokuvarekisterin kuva. ELKA.

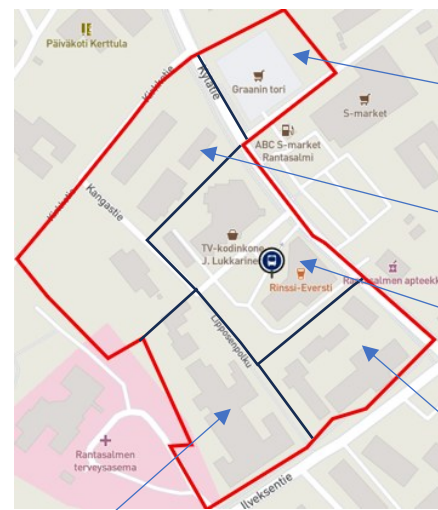
3.2 Selvitysalueen luonne ja osa-alueet

Kuvat on otettu helmikuussa 2026.

Osa-alue 5: Tori



Osa-alue 4: Kirkkotie ja Kangastie



Osa-alue 1: Kylätien aukio



Osa-alue 3: Lipposenpolku



Osa-alue 2: Kylätien ja Ilveksentien kulma



4 Rakennuskanta

Selvitysalue on jaettu viiteen osa-alueeseen, joista esitellään nykyinen rakennuskanta. Alueelta on nostettu kulttuurihistorialliseen arviointiin neljä rakennusta, joista yksi on suojeltu asemakaavalla ja kolme muuta ovat keskustan luonteeseen ja taajamakuvaan vaikuttavia rakennuksia. Jokaisen osa-aluekuvauksen yhteydessä kerrotaan myös alueen rakentumisesta.

4.1 Kylätien aukio

Rantasalmen Kylätien varrelle muodostui suorakaiteen muotoinen aukio 1950-luvulla, jolloin Rantasalmen Osuuskauppa rakensi omaa liikerakennusta vastapäätä Shell-huoltoaseman.¹ – Suomessa Shellin ja SOK:laisen osuuskauppaliikkeen yhteistyö oli alkanut jo 1910-luvulla ja vahvimmillaan se oli 1980-luvun lopulla, jolloin viidennes Shellin asemista oli osuuskauppojen omistuksessa.²

Perustetun huoltoaseman tuleva paikka oli ennestään väljä ja uuden toiminnon tieltä purettiin vain yksi tiehen rajautunut puutalo ja piharakennuksia. Alue oli Rantasalmen ensimmäisessä rakennussuunnitelmassa (1945) osoitettu neljäksi tontiksi.

Rantasalmen Shellin yhteydessä toimi Katriina-Baari. Jossakin vaiheessa Matkahuolto siirtyi huoltoaseman yhteyteen ja paikkaa alettiin kutsua linja-autoasemaksi. Hieman myöhemmin rakennusta laajennettiin ravintola-siivellä. Yksikerroksinen ja Minerit-levyillä verhoiltu huoltoasemarakennus purettiin 1980-luvulla ja tilalle rakennettiin liike- ja asemarakennus, johon punatiilinen ravintolapuoli liitettiin.

Muutama vuosi linja-autoaseman rakentamisen jälkeen aukion toiselle laidalle nousi punatiilinen, postmodernistinen osuuspankkitalo. Pankin tontilla oli sijainnut Viitaniemen veljesten rakennuttama liiketalo, jossa myöhemmin toimi Kansallis-Osake-Pankki. Pihapiiristä purettiin myös varastorakennuksia sekä Kangastien varrelta yksi pienempi harjakattoinen talo.



Kuva: Asemapiirros, johon korostettu oranssilla uudisosa. / Rakennusmiljö Oy 1984.



Kuva: Rakennuslupahakemuksen kaavakarttaotteeseen on korostettu keltaisella uuden osuuspankkitalon tontti. / RL 81/1987, liitekartta.

Karttaotteeseen on korostettu uuden linja-autoaseman rakennuspaikka. / RL 96/84, liitekartta.



Kuva: Vaalea Shell-huoltoasema/baari -rakennus on 1950-luvulta ja punatiilinen ravintola-myymälä -laajennus 70-luvun vaihteesta. Vanha puoli, joka toimi myös linja-autoasemana, purettiin 1984 ja tilalle rakennettiin liikeyrakennus, johon säilynyt ravintolapuoli liitettiin. / Kuva Facebook-sivustolla Rantasalmen historiasta kiinnostuneet, julkaisija Matti Hartikainen 2.3.2021.



Kuva: Linja-autoasema -kylän alapuolella on 1980-luvulla rakennettu liikeyrakennus ravintolatiloihin ja oikealla vanhempi ravintola-myymäläsiipi, jonka tasakatto on muutettu aumakatoksi. Matkahuolto on lopettanut.

4.1.1 Kohde: Kylätie 26, Liike- ja ravintolarakennus (Linja-autoasema)

Tunnus	102847445H
Tyyppi	Liikerakennus
Käyttö 2026	Ravintola; liikehuoneistoja; taksi
Kokonaisala	820 m ²
Ajoitus	A) 1970; B) 1985 (RL 96/1984)
Rakennuttaja	A) Rantasalmen Osuuskauppa; B) Koy Rantasalmen linja-autoasema
Suunnittelija	A) Rakennussuunnittelutoimisto Falck & Hänninen, B) Suunnittelutoimisto Rakennusmiljö Oy
Urakoitsija	A) Juuti Oy, B) Rakennusliike Lauri Pulkkinen Ky, Rantasalmi
Runko	Paikalla tehty, teräsbetoni (osassa kattoa liimapuupalkit)
Julkisivut	Tiili; puusäleikkö, alumiini-lasi -seinät (ikkunat); paneeli, vaneri
Katto	Loiva aumakatto, bitumikermi
Sokkeli	Betoni

Säilyneisyys Kohtalainen. Huoltoasema-ravintola -rakennuksesta säilynyt ravintolasiipi on 1980-luvulla liitetty saumattomaksi osaksi uutta linja-autoasema- ja liikeyrakennusta. Tämän jälkeen rakennuksen julkisivuihin ei ole tehty merkittäviä muutokorjauksia.

Dokumenttiarvot Linja-autoasemarakennuksessa on säilynyt sen 1980-lukulainen postmodernismista vaikutteita saanut ilme, jossa ylisuuret lunetti-ikkunat ja katokseen liitetty teräsristikkoristelu antavat muutoin yksinkertaiselle ja matalalle rakennukselle leikkisyyttä ja luonnetta.

Miljööarvot Katoksellinen liikehuoneistoja käsittävä julkisivu Kylätien suuntaan on taajaman liikekeskustaan sopiva ja selkeää katutilaa muodostava kaupunkimainen elementti, joka erottuu tyylillään.



Kuva: Kookkaat lunetti-ikkunat ja katokseksi jatkuva katonlape koristeuineen määrittävät rakennuksen ulkoarkkitehtuuria.

4.1.2 Kohde: Kylätie 28, Osuuspankki

Tunnus	1028575073
Tyyppi	Pankki- ja liikerakennus: Rantasalmen Osuuspankin toimitalo
Käyttö 2026	Osuuspankki; liikehuoneistoja
Kokonaisala	2129 m ²
Ajoitus	1988 (RL 81/1987)
Rakennuttaja	Koy Osupa
Suunnittelija	Arkkitehti Seppo Jurvainen, Arkkitehdit Jurvainen ja Pesola Oy, Helsinki
Urakoitsija	Rakennusliike R. Ruuskanen Ky, Kallistahti
Runko	Paikalla tehty; teräsbetoni
Julkisivut	Tiili juoksulimitys 1/3 k siirtymällä; alumiinipelti
Katto	Pulpetti; kaari; konesaumapelti, grafiitin harmaa (pelti on katosten myötä vahvasti myös yksi julkisivumateriaaleista)
Sokkeli	Betoni

Säilyneisyys

Hyvä. Ulkoarkkitehtuuriin ei ole tehty merkittäviä muutostöitä. Pääsisäänkäynnin tuulikaappia on laajennettu (RL 139/1995), mutta se ei erityisemmin erotu muutoksena julkisivussa; muutospäivitykset tilattiin pankkirakennuksen suunnittelijoilta (Jurvanen ja Pesola).

Dokumenttiarvot

Pankkitalo on kylätien arvovakennuksia, jos kriteereinä käytetään arkkitehtonista edustavuutta ja ajoitettavuutta, säilyneisyyttä sekä harvinaisuutta (paikallisesti tietyn arkkitehtuurityylin edustajana). Pankkitalon muoto on pursuileva, yltäkyläinen. Sen julkisivumateriaalina on 1980-luvulla suosittu punatiili. Muotoilu heijastelee aikakaudella suosittua postmodernismia. Rakennuksen pääsisäänkäynti on sijoitettu rakennuksen kulmalle, ja sen suojaksi työntyy pankkisalin korkea kaareva kattoholvi, jossa katteena on sekä peltiä että lasia. Erytystä ilmettä talolle antaa myös rakennuksen sivuseiniä kiertävä kaarevakattoinen sadekatos.

Miljööravot

Pankit ovat koko 1900-luvun olleet näkyvässä asemassa maaseudun taajamien rakennetussa ympäristössä. Pankkitalot rakennettiin keskeisille paikoille

arkkitehtien suunnittelemana. Vuosisadan alkupuolella pankit rakensivat toimitalojaan kirkonkyläiden arkkitehtonisiksi kohokohdiksi. 1960-luvulla alkanut rakentamisen teollistuminen ja aikaa hallinnut rationalismi pelkisti myös pankkiarkkitehtuuria, mutta edelleen käytettiin laadukkaita materiaaleja. Nousukausi 1980-luvulla ja muodissa ollut postmodernismi palautti rakentamiseen näyttävyyttä. Tästä aikakaudesta pankkirakentamisessa Rantasalmen osuuspankkitalo on hyvä esimerkki.



Kuva:

Pankkisaliin johtava pääsisäänkäynti on kokonaisuuden kulminaatiopiste, wow-elementti, joka kiinnittää huomion.



Kuva:

Pankkitalon ulkoarkkitehtuurin ilme perustuu massan ja katon moniin taitteisiin ja kaareviin muotoihin.



4.2 Kylätien ja Ilveksentien kulma

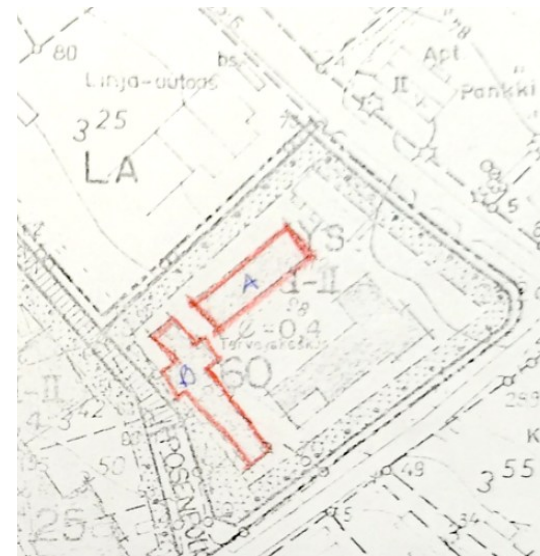
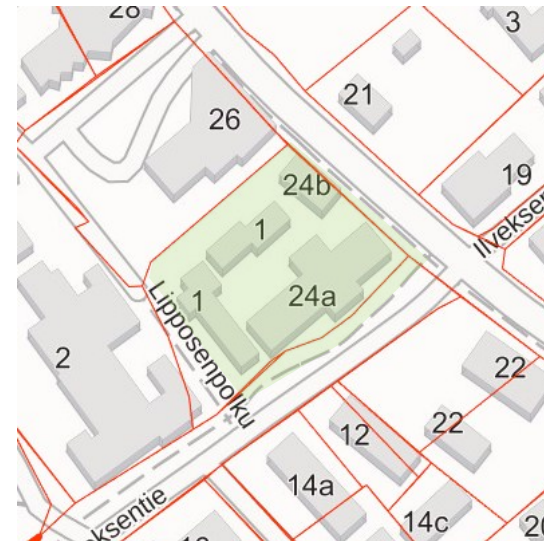
Rantasalmen kunnan sote-alueen muodostumiselle annettiin suuntaviivat **1910-luvulla**, jolloin kunnan sairastupa (kunnan sairaala) rakennettiin kirkon eteläpuolelle ja kunnanlääkäriin virka-asunto sairastuvan tuntumaan maantien varteen. Sotien jälkeen valmistunut terveystalo-neuvola sijaitsi hieman pohjoisempaan Kirkkotien läheisyydessä.

Nykyään puusairaalan paikalla on 1978 rakennettu moderni keltatiilinen kivitalo, jossa toimii Rantasalmen sosiaali- ja terveysasema. Talo valmistui vuoden 1972 kansanterveyslain myötä perustetun terveyskeskusjärjestelmän mukaiseksi terveydenhuollon keskuksiksi. Samaan aikaan lakkautettiin terveystalo- ja kunnanlääkärijärjestelmä. Vanhan kunnanlääkärintalon pihapiiriin kunta rakennutti uuden lääkärintalon 1970-luvun loppupuolella ja kaksi rivitaloa **1980-luvun alussa**. Rivitalot eli vanhustentalot A ja B käsittivät yhteensä 15 yksiota (29–30 m²). B-talon päähän tuli yhteinen saunaosasto, lämmönjakohuone ja varastotilat.

Vanhustentalon tyyliä edustava tasakattoinen ja tiilillä verhoiltu terveyskeskus purettiin nykyisen palvelukoti Kuuselan tieltä. Uudisrakennukselle myönnettiin rakennuslupa lokakuussa **2014**. Pohjakaava perustuu koko rakennuksen pituiseen keskikäytävään, jonka molemmin puolin ovat omalla kylpyhuoneella varustetut asuinhuoneet (20 kpl, à 20,5 m²). Asuntosivut muodostavat kaksi erillistä osastoa. Väliin jäävässä poikkisiivessä on veranta ja sisäänkäynti oleskelu-, keittiö- ja huoltotiloihin.



Kuva:
Rantasalmen sosiaali- ja terveysasema kirkkopihan kiviaidan vieressä.



Kuva:
Rakennuslupahakemuksen kaavakarttaotteeseen on korostettu punaisella suunnitteilla olleet vanhusen asuinrakennukset. Lääkärintalo oli jo rakennettu tontin kaakkoisosaan. / RL 120/80, liitekartta.

4.2.1 Kohde: Kylätie 24b. Rauvala, entinen kunnanlääkärintalo



Kuva: Talossa on kolme kuistia, joista alun perin harjakattoinen umpikuisti vei vastaanottotiloihin, mutterinmuotoinen lasikuisti lääkärin asuntoon ja kaakkoispäädyinkorkea umpikuisti asunnon keittiöpuolelle.



Kuva: Katujulkisivu. Keittiöpuolen päätykuistia on jossakin vaiheessa laajennettu/korotettu.

Tunnus 1028474910
Tyyppi Kunnanlääkärintalo; virka-asunto
Käyttö 2026 Asuminen: opiskelija-asuntola
Kokonaisala 213 m²

Ajoitus 1911
Rakennuttaja Rantasalmen kunta
Runko Hirsi nurkkasalvoksilla
Julkisivut Pysty-vaaka-pysty-laudoitus nurkka- ja kerroslistoin
Katto Harjakatto, poikkipäädyt; betonitiili
Sokkeli Lohkokivi

Säilyneisyys

Kohtalainen. Alkuperäisessä koossaan säilyneessä talossa on edustettuna puurakentamisessa tavallisia tyylipiirteitä 1900-luvun vaihteen molemmin puolin. Julkisivujen eheyttä ovat heikentäneet rakennusosien, kuten ikkunoiden ja ovien uudistukset alkuperäisestä mallista poikkeaviksi. Paljon on säästynytkin, kuten 1900-luvun alkuun palautuvat rakenneratkaisut ja julkisivujen verhoustapa, suurehkot erimalliset kuistit pihafasadissa, katon poikkipäädyt sekä keskikoristeella somistettu ikkunoiden otsikkomalli.

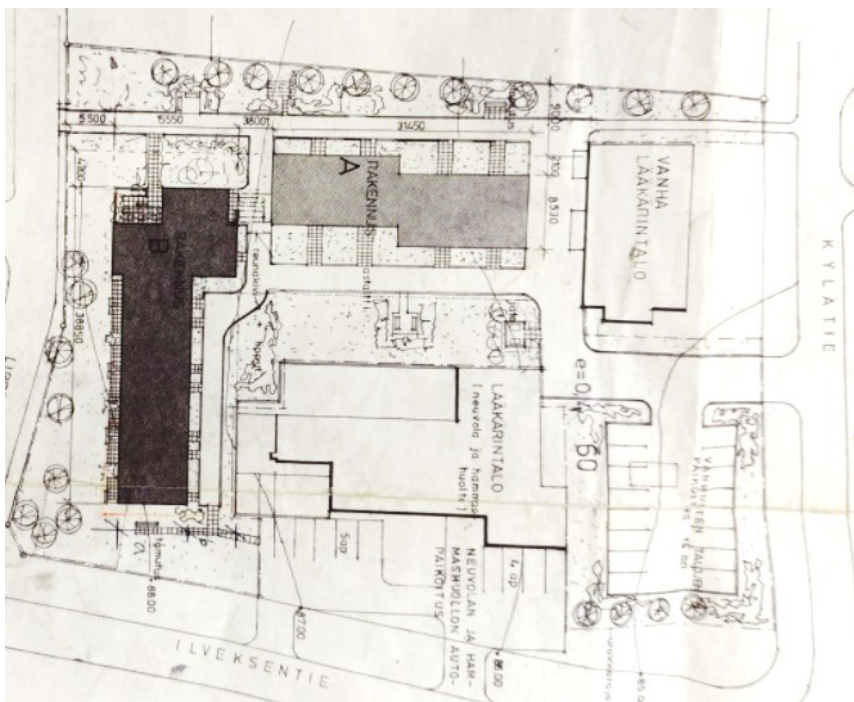
Dokumenttiarvot

Entisellä kunnanlääkärintalolla on kulttuurihistoriallisia arvoja Rantasalmen terveydenhuollon kehityksestä kertovana rakennuksena. Rantasalmelle palkattiin ensimmäinen kunnanlääkäri 1890-luvun alussa. Puutalo oli ensimmäinen kunnanlääkärille tehty virka-asunto. Rakennus on toiminut myös kunnan vanhuspalvelujen tiloina (Anna-koti). Etelä-Savon kulttuuriperintötietokantaan vietyjen inventointitietojen mukaan Rantasalmella säilynyt puutalo on vanhin maakunnassa säilynyt esimerkki kuntien rakennuttamista kunnanlääkärien virka-asunnoista. Seuraavaksi vanhimmat ovat Hirvensalmella (1925), Sulkavalla (1932) ja Kangasniemellä (1938), muut viisi tietokantaan vietyä on rakennettu 1950- ja 60-luvulla.³ *Lääkärintalo liittyy lakisäätöiseen kunnanlääkärijärjestelmään, joka oli voimassa aina vuoteen 1972, jolloin astui voimaan uusi kansanterveyslaki. Maalaiskunnissa kunnanlääkäreille oli rakennettu virka-asuntoja jo 1800-luvulla, ja vilkkainta rakentaminen oli vuonna 1939 annetun lain yleisestä lääkärihoidosta astuttua voimaan 1948.*

Miljööarvot Vanha kunnanlääkärintalo sijaitsee kirkonkylän raitilla, ydinkeskustassa. Puutalo ja sitä vastapäätä sijaitseva apteekin talo (entinen PYP) rajaavat katutilaa ja muodostavat taajaman ydinkeskustaan porttiaiheen.

Lipposenpolku 1 (Rauvala, 2 taloa)

Tunnus	A) 1028474932 ja B) 1028474943
Tyyppi	Rivitalo: vanhustentalo
Käyttö 2026	Asuminen
Kokonaisala	A) 262 m ² ja B) 362 m ²
Rakennuttaja	Rantasalmen kunta
Suunnittelija	Arkitehtitoimisto Veikko Voutilainen & Co, 23.8.1980 Helsinki
Ajoitus	1981 (RL 120/80)
Runko	Puu
Julkisivut	Tiili juoksulimitys ½ k siirtymällä, mäntypaneeli, puusäleikkö
Katto	Tasakatto, Bitumikermi
Sokkeli	Betoni



Kuva: Kunnanlääkärintalon ympäristö muuttui 1980-luvun vaihteessa, kun alue vanhan sairaalan ja Kylätien välissä varattiin kunnan sosiaali- ja terveydenhuollon palvelujen alueeksi. Puutaloon liittynyt suuri puutarhapiha täyttyi tasakattoisista tiilirakennuksista. / Asemapiirros RL 120/80.



Kuva: Punatiiliset rivitalot on sommiteltu suorakulmaiseen koordinaatistoon.



Kuva: Näkymä kunnanlääkärintalolle Lipposenpolulta.

Kylätie 24a, Palvelukoti Kuusela

Tunnus	1031341546
Tyyppi	Vanhusten palvelutalo
Käyttö 2026	Asuminen: ikääntyneiden yhteisöllisen asumisen yksikkö
Kokonaisala	1234 m ²
Rakennuttaja	Rantasalmen kunta
Suunnittelija	Arkkitehtuuritoimisto Heimo Varis Oy, 31.8.2014 Savonlinna
Urakoitsija	Rakennusliike Avikainen
Ajoitus	2015 (RL 94/2014)
Runko	Elementti; Puu (pysty); teräsbetoni (vaaka)
Julkisivut	Pystylaudoitus yhtenäinen (UTS 28 x 145)
Katto	Harjakatto; betonitiilikate
Sokkeli	Betonielementtisokkeli, hiekkapuhallettu



Kuva: Vanhan lääkärin talon pihapiiriin rakennettu uusi 20-paikkainen vanhusten palvelukoti palautti puurakentamisen harjun juurelle, josta vanhat pientalot purettiin 1970-luvulla tiilisten vanhustentalojen ja vanhainkodin tieltä.



Kuva: Uusi harjakattoinen puurakennus muutti Ilveksentien ympäristöä perinteikäämmäksi. Säästetyt männyt ovat katunäkymän kaunistajia.



Kuva: Uusi palvelukoti. Perinteinen puurakentaminen ja rationaalinen matala rakennustapa rinnakkain kunnanlääkärin talon tontilla.

4.3 Lipposenpolku

Kirkonkylän ensimmäisessä rakennussuunnitelmassa vuodelta 1945 oli harjun ja maantien väliselle alueelle kirkon itäpuolelta osoitettu rakennuspaikkoja sekä asumiseen että muulle rakentamiselle, jälkimmäiset painottuivat teidän varsille. Tonttijaossa oli otettu huomioon olemassa oleva asutus ja kiinteistörajat, mutta tielle oli merkitty uusi linjaus eli nykyinen Lipposenpolku–Kangastie.

Osa-alueella rakennetun ympäristön muutos alkoi 1970-luvun lopussa. Vuosikymmenen aikana Suomessa tehtiin mittava terveydenhuollon uudistus. Kansanterveyslaki (1972) päätti terveystalo- ja kunnanlääkärijärjestelmän ja velvoitti kunnat rakentamaan terveyskeskuksen. Samaan aikaan vanhustenhuoltoa koskeva lainsäädäntö uudistui ja kunnat veloitettiin huolehtimaan vanhusten hoidosta. Ikääntyneitä oli hoidettu kunnalliskodeissa ja vanhainkodeissa. Varsinaisia vanhustentaloja, jotka tarjosivat itsenäisempää asumista, alettiin rakentaa yhdistysten ja kuntien yhteistyönä 1960- ja 70-luvuilla. Nykyiseen muotoonsa palvelutalo toiminta alkoi kehittyä 1980- ja 90-luvuilla.

Rantasalmella päätettiin rakentaa vanhainkoti uuden terveysaseman välittömään läheisyyteen. Kunta osti alueella olleet kiinteistöt yksityisiltä vuoden 1979 aikana. Uusi vanhainkoti valmistui 1980, kaksi vanhustentaloa 1981 ja kolmas vanhainkodin jatkoksi Kangastielle 1988 (10 yksiötä).



Kuva: Asemapiirros, arkkitehti Veikko Voutilainen 1979. RL 152/79.



Kuva: Vanhainkodin laajennusosa korostettu kuvaan oranssilla. / Ilmakuva 2007 © MML

Kuva: Rakennuslupahakemuksen kaavakarttaotteeseen on korostettu punaisella suunnitellun vanhainkodin rakennuspaikka, jolla on useita pientalokiinteistöjä. / RL 152/79, liitekartta.

4.3.1 Kohde: Lipposenpolku 2, Palvelukeskus Mäntylä

Tunnus	102837583C
Tyyppi	Asuminen: vanhainkoti
Käyttö 2026	Asuminen: palvelukeskus Mäntylä
Kokonaisala	2329 m ²
Ajoitus	1980 (RL 152/79)
Rakennuttaja	Rantasalmen kunta
Suunnittelija	Arkkitehtitoimisto Veikko Voutilainen & Co, 31.8.1979 Helsinki
Runko	Paikalla tehty; Teräsbetoni
Julkisivut	Tiili juoksulimitys ½ k siirtymällä, mäntypaneeli, puusäleikkö, puukehysteinen lasiseinä
Katto	Tasakatto, bitumikermi
Sokkeli	Betoni

Säilyneisyys

Kohtalainen. Rakennusta on laajennettu 2000-luvun vaihteessa lisäsiivellä, joka sovitettiin saumattomasti vanhaan arkkitehtuuriin. Rakennuksen pääsisäänkäynnin edustalle tehty piha-alue pieneni laajennuksen myötä. Palvelukeskus Mäntylän tilat muutettiin vuosina 2009–2011 tehdyssä remontissa tehostetun palveluasumisen yksiköksi. Sisätilat uudistettiin kokonaisvaltaisesti.

Dokumenttiarvot

Palvelukeskus Mäntylä lukeutuu keskustaajaman arkkitehtonisesti laadukkaisiin rakennuksiin. Se edustaa vanhainkotien rakentamisessa aikakautta, jolloin ensisijaista oli sisätilojen tarkoituksenmukaisuus ja viihtyvyys. Asuinhuoneet ryhmiteltiin soluiksi, joissa on yksityisiä ja yhteisiä tiloja. Talon sisäiset yhteydet pyrittiin pitämään lyhyinä. Käytävätiloja elävöitettiin tuomalla niille toimintoja, uloskäyntejä terasseille ja luonnonvaloa isoilla ikkunoilla. Palvelukeskuksen julkisivumateriaalina on aikakaudella suosittu sävyeroja salliva tiiliverhous ja seinä tummemmat yksityiskohdat. Koristeellisiksi elementeiksi voi lukea muototiilistä muuratut puolipyöreät ikkunoiden välipalkit.

Miljööarvot

Palvelukeskus ja sitä vastapäätä sijaitsevat kaksi vanhustentaloa kuin myös hieman myöhemmin saman vuosikymmenen aikana rakennettu vanhustentalo Kangastiellä muodostavat yleisilmeeltään yhtenäisen, hieman laitospäisen

rakennuskokonaisuuden taajaman keskustaan. Aikakaudella edistettiin hoivalaitosten liittämistä yhdyskuntarakenteeseen ja sen palveluihin.



Kuvat: Rakennusmassoittelu on lähtenyt sisätilojen tarkoituksenmukaisuudesta ja sisäisen liikenteen sujuvuudesta sekä perusmuodon eli suorakulmisen särmiön variaatioiden porrastuksista, joilla on aikaansaatu erilaisia ulkotiloja.



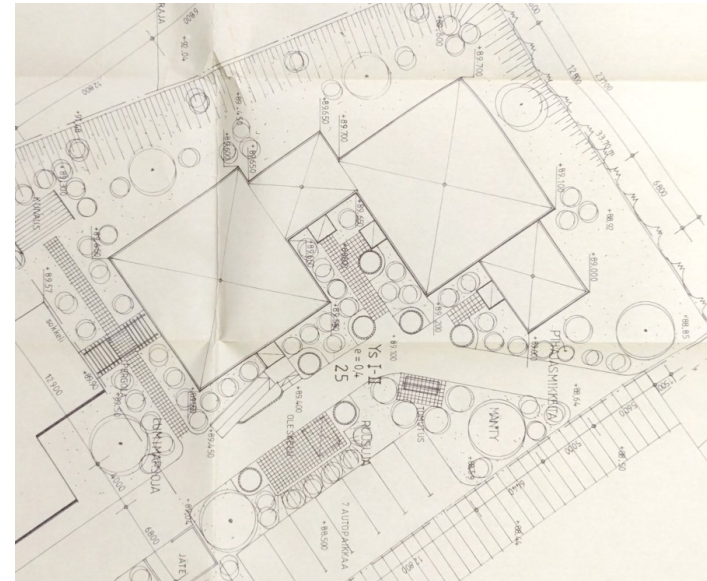
Kuva: Palvelukeskus jää hieman sivummalle tienvarsitaajaman pääväylästä eikä rakennus mataluutensa vuoksi nouse esille kuin Lipposenpolun ja Ilveksentien ympäristössä.

Lipposenpolku 2

Tunnus	102837588J
Tyyppi	Rivitalo: vanhustentalo
Käyttö 2026	Asuminen
Kokonaisala	395 m ²
Ajoitus	1988 (RL 161/87)
Rakennuttaja	Rantasalmen kunta
Suunnittelija	Rakennusmiljö Oy, Hannu Kylliäinen, Savonlinna
Urakoitsija	Rakennusliike L. Pulkkinen, Rantasalmi
Runko	Paikalla tehty; Puu
Julkisivut	Tiili juoksulimitys 1/3 k siirtymällä, pystytiilimuuraus, maalattu puupaneeli
Katto	Tasakatto
Sokkeli	Betoni



Kuva: Vuonna 1988 valmistunut rivitalo eli vanhustentalo mukailee palvelukeskuksen monikulmaista pohjamuotoa. Julkisivujen rytmi perustuu kulmaikkunoihin. Taloon tuli 10 yksiötä, jotka oli ryhmitelty kahteen neljän asunnon ja kahteen yhden asunnon soluun. Ulko-ovet ovat lakattuja lasiaukollisia puuvia.



Kuva: Asemapiirros, Rakennusmiljö Oy 1987.



Kuva: Lipposenpolulta palvelukeskuksen edestä avautuvan katunäkymän päätteenä on siniseksi maalattu siunauskappeli 1960-luvun alusta.

4.4 Kirkkotie ja Kangastie

Kirkko-, Kangas- ja Kyläteihin rajautuvassa korttelissa on kolme vanhustentaloiksi rakennettua kerrostaloa (Arava). Neljäs talo Kangastien varrella on rakennettu yksikerroksisena pientalona. Rakennuslupa ensimmäisen asuinrakennuksen rakentamiseen myönnettiin lokakuussa 1971. Rakennuslupan hakijana oli Rantasalmen Vanhustentukiyhdistys, joka saman vuoden keväällä oli vuokrannut tontin muodostaneet tilat Rantasalmen seurakunnalta. Voimassa olevassa rakennuskaavassa tilojen Kersola ja Väinölä kohdalle oli osoitettu kaksikerroksisten kerrostalojen korttelialue, mutta niihin liittyvä Kylätiehen rajautuva osa Kirkkorinteen tilaa oli merkitty Iso Tori -nimiseksi aukioksi. Sen osalta suunniteltu rakentaminen poikkesi rakennuskaavasta ja edellytti poikkeuslupan hakemista Mikkelin lääninhallitukselta. Poikkeuslupa myönnettiin syyskuussa 1971 ja ensimmäinen kerrostalo valmistui Kirkkotien varteen seuraavana vuonna.

Kaikkiin kolmeen kerrostaloon tuli yksiöitä (1 h + kk, n. 30 m²). Kangastie 3:een tehtiin yksiöitä ja kaksioita. Kangastie 2 varteen valmistuneen kerrostalon kaikkiin asuntoihin kuului parveke.

Kirkkotie 2

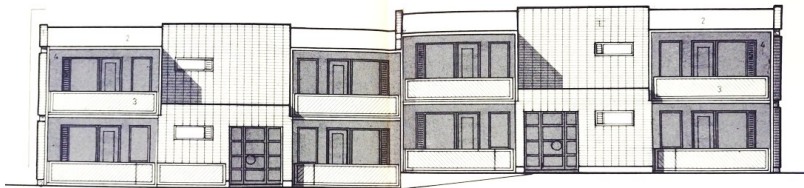
Tunnus	1028575095
Tyyppi	Kerrostalo, lamelli: vanhustentalo
Käyttö 2026	Asuminen
Kerrosala	1288 m ²
Ajoitus	1972 (RL 765/71)
Rakennuttaja	Rantasalmen Vanhustentuki ry
Suunnittelija	Korhonen & Nykänen, 1.9.1971 Rantasalmi
Runko	Paikalla tehty; tiili-villa-tiili -rakenne ulkoseinissä
Julkisivut	Tiili harjattu puhtaaksi muurattu, juoksulimitys ½ k siirtymä, pystyaukkoitus, vaakapaneloitu pystyräystä; profiililevy (tuuletusparvekkeiden kaide)



Kuva: Poikkeuslupan hakemukseen liitettyssä karttaotteessa oli kuvattu vinoviivituksella tuleva vanhusten talojen alue ja kuvattu lähialueella olevat palvelut. / RL 765/71, liitekartta (Karttapohjana Rantasalmen kirkonkylän pohjakartta).



Kuva: Piha-alue Kirkkotie 2:n ja Kangastie 2:n välissä.



Kuva: Arkkitehti Kaj Michaelin suunnitteleman talon julkisivujen materiaalikäsittely ja aukotus on tavanomaista omaleimaisempaa.

Kangastie 2 (7:21)

Tunnus	1028575106
Tyyppi	Kerrostalo, porrashuone keskiosassa: vanhustentalo
Käyttö 2026	Asuminen
Kokonaisala	791 m ²
Ajoitus	1980 (RL 151/79)
Rakennuttaja	Rantasalmen Vanhustentuki ry
Suunnittelija	Arkkitehtitoimisto Kaj Michael, 2.5.1979 Kuopio
Runko	Paikalla tehty; teräsbetoni
Julkisivut	Tiili puhtaaksi muurattu, votsi; betoni puhtaaksi valettu; ponttilauta (parvekekaide ja ulkoseinät; paneeli (parvekkeen sisäseinä); tuuletusikkunoissa polttomaalattu alumiinisäleikkö

Kangastie 2 (7:50)

Tunnus	1028575117
Tyyppi	Luhtitalo: vanhustentalo
Käyttö 2026	Asuminen
Kokonaisala	377 m ²
Ajoitus	1986 (RL 97/86)
Rakennuttaja	Rantasalmen Vanhustentuki ry
Suunnittelija	Rakennussuunnittelu Antti Ojanen, 16.12.1985 Kuopio
Runko	Paikalla tehty; teräsbetoni
Julkisivut	Tiili puhtaaksi muurattu, juoksulimitys ½ k siirtymä; julkisivulasi (parvekekaide)



Kuva: Kylätien varrella olevat vanhustentalot; vasemmalla Kangastie 2 (1986) ja oikealla Kirkkotie 2 (1972).

Kangastie 3 (7:50)

Tunnus	102857514A
Tyyppi	Pientalo, ryhmätalo: vanhustentalo (asuntola)
Käyttö 2026	Asuminen
Kokonaisala	403 m ²
Ajoitus	1992 (RL 104/91)
Suunnittelija	Rakennusarkkitehtitoimisto Timo Huttunen Oy, 22.4.1991 Kuopio
Rakennuttaja	Rantasalmen Vanhustentuki ry
Runko	Paikalla tehty; puurunko KL 125; väliseinät kahi-tiili
Julkisivut	Tiili puhtaaksi muurattu juoksulimitys 1/3 k siirtymä, vaakalaudoitus; pysty lomalaudoitus



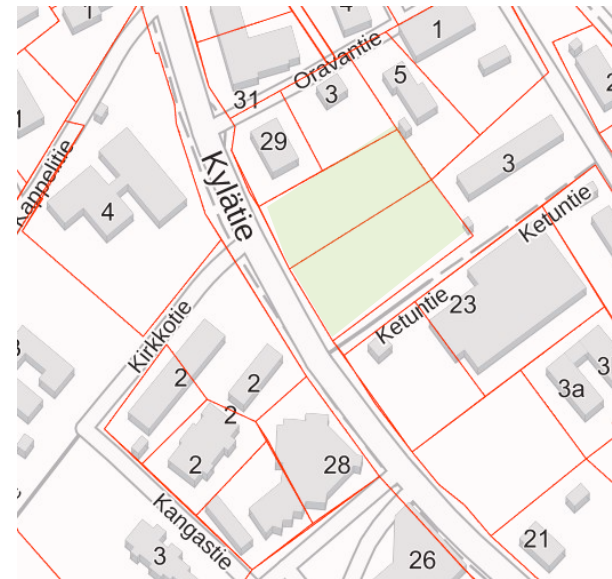
Kuva: Kangastie 3. Tiiliset aukkojulkisivut ja kattomuodosta juontuva laatikkomaisuus, samoin kuin pääsääntöisesti pieniin yksöihin perustuva tilaohjelma, yhdistävät neljää eri suunnittelijan käsialaa olevaa asuinrakennusta. Ne ovat kuitenkin eri talotyyppejä, ja lisäksi omanlaisia massoittelun ja yksityiskohtien osalta.

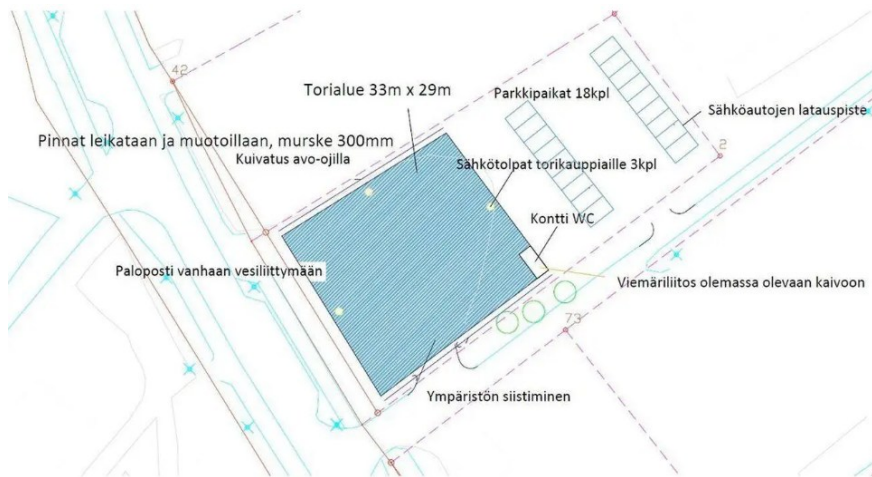
4.5 Tori

Kirkonkylän uusi tori avattiin kesällä 2018. Metall- ja lasiseinäinen koppi on rakennettu 2020-luvulla. Edellinen toripaikka oli K-Marketin pysäköintialueen vieressä, ja sitä vanhemmat torimaiset aukiot Kirkkotien risteyksessä ja oletettavasti aivan ensin kirkon ja pitäjätuvan läheisyydessä.

Kylätien alapuolelle jäävän torin pohjoispuolella on rakentamaton nuorta männikköä kasvava tontti. Etelässä on Osuuskauppa Suur-Savon Rantasalmen myymälärakennus (2010), sen laaja katuun rajautuva pysäköintialue ja ABC-automaattiasema. Torin ja kylmäaseman välistä kulkevan Ketuntien perällä on yksikerroksinen rivitalo 1970-luvun puolivälistä.

Torin tontilta purettu Mäntylä oli kaksikerroksinen liikerakennus, jonka rakennutti oletettavasti varkauteen Osuusliike Työnvoima 1930-luvun lopulla. Talossa oli toiminut päivittäistavarakaupan lisäksi mm. Hotelli-Ravintola Rantasalo ja Matkahuolto.





Kuva: Havainnekuva rakennettavasta Lippostorista. / Itä-Savo 8.5.2018.



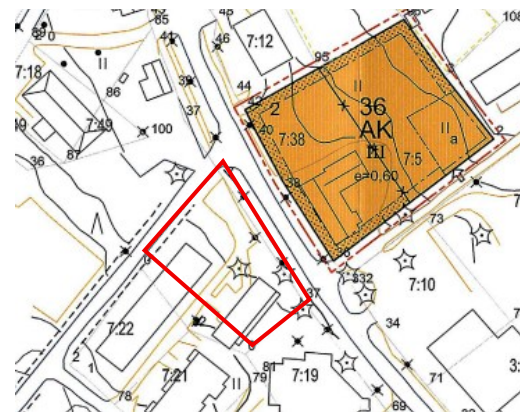
Kuva: Torialueella on vesi- ja jätepiisteet ja sähköt. Parkkialueella on sähköautojen latauspiste. Torilla on myös yksi Rantasalmen kunnan keskustaarakentamista diginäyttöistä. Lippostorilla järjestetään Lipposmarkkinat vuosittain elokuun alussa.



Kuva: Rantasalmen rakennussuunnitelma nro 1 (1945). Aukio risteysalueen reunalla osoitettu torialueeksi.



Kuva: Ak nro 30 (1991). Torialueeksi merkitty osa AL-tonttien keskellä, K-Marketin eteläpuolella.



Kuva: Ak nro 42 (2016). Nykyinen torialue tehty AK-kortteli eteläkulmalle vuoden 1945 kaavaan merkittyä toria vastapäätä. Karttaan lisätty punaisena viivarajauksena rakennussuunnitelmassa esitetty Iso torin alue.

5 Kulttuurihistoriallinen arviointi



Selvitysalue

Maastotietokanta 02/2026 © MML
Muokaus ja merkinnät Selvitystyö Ahola

Arviointi

- Kulttuurihistoriallisesti arvokas / Maakuntakaavan ja oyk:n suojelukohde
- Taajaman nykyistä keskivistettä elävöittävä, rakennushistoriallisesti arvokas / Moderni, todistusvoimainen, eheys
- Edelliseen liittyvä piharakennus
- Katutilaan vaikuttava rakennus / Pitkä, tasapainoinen katujulkisivu
- Taajamakohtan moderni avainrakennus / Lyhyen ajanjakson aikana uudistunut alue, erityinen käyttö
- Edelliseen tyylin ja käyttötarkoituksen puolesta liittyvä asuinrakennus
- Asuntorakentamista kolmelta vuosikymmeneltä; eri talotyyppjä, tiili julkisivumateriaalina

6 Lähteet

Arkisto

Rantasalmen kunnan arkisto, Rantasalmi
Rakennusluvut ja –piirustukset
Asema- ja yleiskaavat

www-sivut

Etelä-Savon kulttuuriperintötietokanta. ESKU. Etelä-Savon maakuntaliitto.
< <https://www.esku.fi/asp/default.aspx> > /Viitattu 15.12.2026

Hartikainen, Matti. (2.3.2021). Valokuvat ”Rantasalmen kirkonkylää 1959 nykyisen Sudentien suunnasta kuvattuna”; ”Kalle-Kustaa 1970-luvun alkupuolella.” Rantasalmen historiasta kiinnostuneet [Facebook-sivu]. 23.2.2026
https://www.facebook.com/photo/?fbid=10216570843617520&set=oa.714440319194844&locale=fi_FI
https://www.facebook.com/photo/?fbid=10216570866458091&set=oa.714440319194844&locale=fi_FI

Historialliset ilmakuvat. Maanmittaushallitus. Paikkatietoikkuna.
Ilmakuva
<<https://kartta.paikkatietoikkuna.fi/>> / Viitattu 16.2.2026

Itä-Savo 8.5.2018. Ossi Tynkkynen. Rantasalmen tori uuteen paikkaan jo kesäkuussa Graanin torialueelle. <https://www.ita-savo.fi/paikalliset/3891549>
/ 19.2.2026

Mainiokodit. 21.8.2018. <https://mainiokodit.fi/ajankohtaista/vanhusten-hoidon-historiaa-miten-vanhainkoti-ja-tehostettu-palveluasuminen-saivat-alkunsa/> / Viitattu 19.2.2026

Paikkatietoikkuna. <https://kartta.paikkatietoikkuna.fi/>
Maanmittauslaitos. Historialliset ilmakuvat.

¹ Historialliset ilmakuvat. Paikkatietoikkuna: Vuonna 1954 otetussa ilmakuvassa tontti on rakentamaton; Hartikainen, Matti. (2.3.2021). Valokuva ”Rantasalmen kirkonkylää 1959 nykyisen Sudentien suunnasta kuvattuna”.

Rantasalmen historiasta kiinnostuneet. Facebook-sivusto.
https://www.facebook.com/groups/1615666978616041?locale=fi_FI

Rantasalmen karttapalvelu. <https://rantasalmi.karttatiimi.fi/?setlanguage=fi>

Rantasalmen vanhustenhuollon strategia 2012–2020. Vanhusstrategian työryhmä.
Perusturvan Yhteislautakunta § 121/1.12.2011.
<https://www.hyvinvointikertomus.fi/backend/api/document/attachment/8960406660.pdf> /Viitattu 15.12.2026

Talo Rantasalmella (1970) -sarja. Kuvaaja Markku Paappanen.
Itä-Suomen Instituutti - Valokuvarekisterin kuvat; Suomen Elinkeinoelämän keskusarkisto: <http://yksa.fi/100300/143419705483200> / Viitattu 20.2.2026

Vanhat kartat. <https://vanhatkartat.fi/>

Kirjat ja raportit

Ahola, Teija 2014: Terveyttä kaikille –Terveystalot ja kunnanlääkärintalot 1950-luvulta 1970-luvulle. Selvitystyö Ahola. Museovirasto.

Ahola, Teija 2015: Rantasalmi. Keskustan osayleiskaava. Kulttuuriympäristöselvitys. Raportti 30.5.2015.

Etelä-Savon maakuntakaava. Kohdeluettelo. Etelä-Savon maakuntaliiton julkaisu 97:2009.

Ihatsu, Sanna 2014: Terveyskeskukset 1970-luvulta 1990-luvulle. CasaCo Studio. Museovirasto.

Soininen, Arvo M. 1954. Rantasalmen historia.

Vesterinen, Jukka 2009: Huoltoasemakirja. Alfamer, 2011.

VIITTEET

² Vesterinen 2009, 121.

³ Jäppilä 1951, Sulkava 1955, Virtasalmi 1957, Anttola 1957 ja Ristiina 1961.