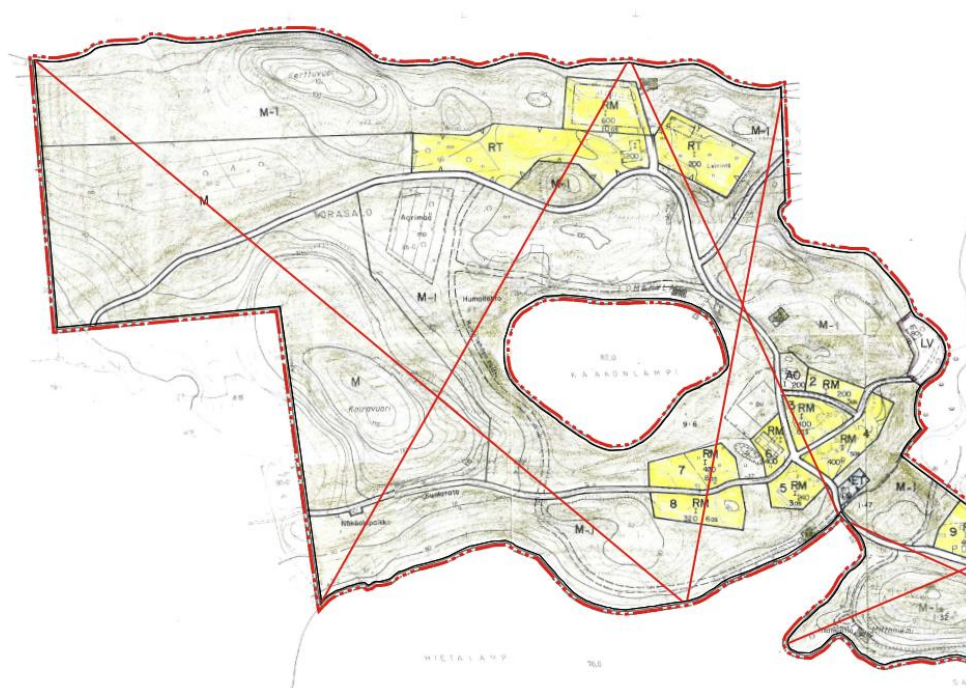


RANTASALMEN KUNTA

## HIETALAMMEN-KAAKONLAMMEN RANTA-ASEMAKAAVAN KUMOAMINEN

Kaavaselostus



## Sisällysluettelo

<b>1</b>	<b>Tiivistelmä.....</b>	<b>1</b>
1.1	Kaavaprosessin vaiheet .....	1
1.2	Kaavan tarkoitus .....	1
1.3	Suunnittelualue .....	1
<b>2</b>	<b>LÄHTÖKOHDAT.....</b>	<b>2</b>
2.1	Selvitys suunnittelualueen oloista.....	2
2.1.1	Alueen yleiskuvaus .....	2
2.1.2	Rakennettu ympäristö .....	3
2.1.3	Maanomistus .....	3
2.2	Suunnittelutilanne .....	3
2.2.1	Maakuntakaava .....	3
2.2.2	Rantaosayleiskaava.....	4
2.2.3	Ranta-asemakaava.....	4
2.2.4	Rakennusjärjestys.....	5
<b>3</b>	<b>RANTA-ASEMAKAAVAN SUUNNITTELUN VAIHEET .....</b>	<b>5</b>
3.1	Ranta-asemakaavan suunnittelun tarve ja tavoitteet .....	5
3.2	Osallistuminen ja yhteistyö .....	5
3.2.1	Osalliset .....	5
3.2.2	Vireilletulo .....	6
3.2.3	Osallistuminen ja vuorovaikutusmenettelyt .....	6
3.2.4	Viranomaisyhteistyö .....	6
<b>4</b>	<b>RANTA-ASEMAKAAVAN KUMOAMISEN KUVAUS.....</b>	<b>6</b>
4.1	Kaavan vaikutukset.....	6
4.1.1	Vaikutukset rakennettuun ympäristöön.....	6
4.1.2	Vaikutukset yhdyskuntarakenteeseen .....	6
4.1.3	Vaikutukset liikenteeseen.....	6
4.1.4	Ympäristöhäiriöt .....	6
4.1.5	Vaikutukset luontoon .....	7
4.1.6	Vaikutukset maisemaan .....	7
<b>5</b>	<b>RANTA-ASEMAKAAVAN TOTEUTUS.....</b>	<b>7</b>

Liitteet: Osallistumis- ja arviointisuunnitelma  
Kaavakartta- ja määräykset

# HIETALAMMEN-KAAKONLAMMEN RANTA-ASEMAKAAVAN KUMOAMINEN

## 1 Tiivistelmä

### 1.1 Kaavaprosessin vaiheet

Ranta-asemakaavan kumoaminen on lähtenyt vireille kaava-alueen maanomistajan aloitteesta.

Kaavaluonnos sekä osallistumis- ja arviointisuunnitelma nähtävillä \_\_.\_\_.–\_\_.\_\_.202\_\_. Vireilletulosta ilmoitettiin samalla kuin valmisteluaineisto asetettiin nähtäville.

Kaavaehdotus nähtävillä \_\_.\_\_.–\_\_.\_\_.202\_\_.

### 1.2 Kaavan tarkoitus

Hietalammen-Kaakonlammen rantakaava on hyväksytty 17.4.1996 Rantasalmen kunnanvaltuustossa. Rantakaava on tarkoitus kumota, koska alueella oleva lomakylätoiminta on lähes hiipunut. Kaava-alueita koskien on hyväksytty keväällä 2021 Haukiveden – Haapaselän rantaosayleiskaavan muutos.

### 1.3 Suunnittelualue



Kuva 1. Kaava-alueen sijainti.

Kaava-alue sijoittuu Rantasalmen kunnan kaakkoisosaan, kirkonkylältä pohjoiseen ja käsittää Rantasalmen lomakylän alueen. Alue rajoittuu pohjoisessa Hietalahteen, idässä Aittoniemen itäpuolelta, etelässä alue rajautuu Hietalampeen ja lännessä alue käsittää vielä Koiravuoren ja Rutjustuon. Pönttöniemen ja Vantunniemen kärjissä sijaitsevat tilat jäävät kaava-alueen ulkopuolelle.

Ranta-asemakaavan kumoaminen koskee Hietalammen-Kaakonlammen rantakaavaa, joka on hyväksytty 17.4.1996 Rantasalmen kunnanvaltuustossa. Ranta-asemakaavassa on tehty aluevaraukset matkailua palveleville rakennuksille, telttailu- ja leirintäalueelle, uimaranta-alueelle, venevalkama-alueelle, loma-asuntoalueelle, asuinrakennusten alueelle sekä maa- ja metsätalousvaltaiselle alueelle.

Kumoaminen koskee tiloja Vierula 681-418-1-32 (osa), Lamminpelto 681-418-1-47 ja Kukkola 681-428-9-6.



Kuva 2. Ranta-asemakaavan likimääräinen rajaus.

## 2 LÄHTÖKOHDAT

### 2.1 Selvitys suunnittelualueen oloista

#### 2.1.1 Alueen yleiskuvaus

Kaavoitettava ranta-alue on Haukivedellä, Hietalahden ja Hietalammen rannalla. Alueen sisään jää Kaakonlampi, joka ei kuulu kaava-alueeseen. Alueella sijaitsee Invalidiliiton omistama Rantasalmen lomakylä, joka on lopettelemassa toimintaansa. Ranta-asemakaavaa laajennetaan lomakylän itäpuolella olevilla tiloilla. Alueella sijaitsee purettavia leiriytymismökkejä ja huoltorakennuksia, sekä säilytettävä ympärivuotinen asunto, loma-asuntoja ja lomakylän yleisiä rakennuksia.

## 2.1.2 Rakennettu ympäristö

### *Yhdyskuntarakenne*

Kaava-alue sijoittuu Rantasalmen kunnan kaakkoisosaan, kirkonkylältä pohjoiseen. Alue on metsätalousaluetta, joskin lähistöllä on myös jonkin verran maatiloja, haja- ja loma-asutusta. Kaava-alueen pohjoispuolelle sijoittuu Porosalmen matkailualue.

### *Palvelut*

Palvelut haetaan Rantasalmen taajamasta, joka sijaitsee n. 11 kilometrin ajomatkan päässä. Joroisten taajamaan on noin 33 km, Varkauden taajamaan 36 km ja Savonlinnaan 56 km.

### *Liikenne*

Liikenne kaavoitettavalle alueelle tapahtuu seututieltä 464 ja Lomatie-nimistä tietä pitkin. Alue sijaitsee hyvien vesitieteyhteyksien varrella, lähellä Varkauden ja Savonlinnan välistä laivaväylää.

### *Tekninen huolto*

Alueella ei ole vesi- tai viemäriverkostoa.

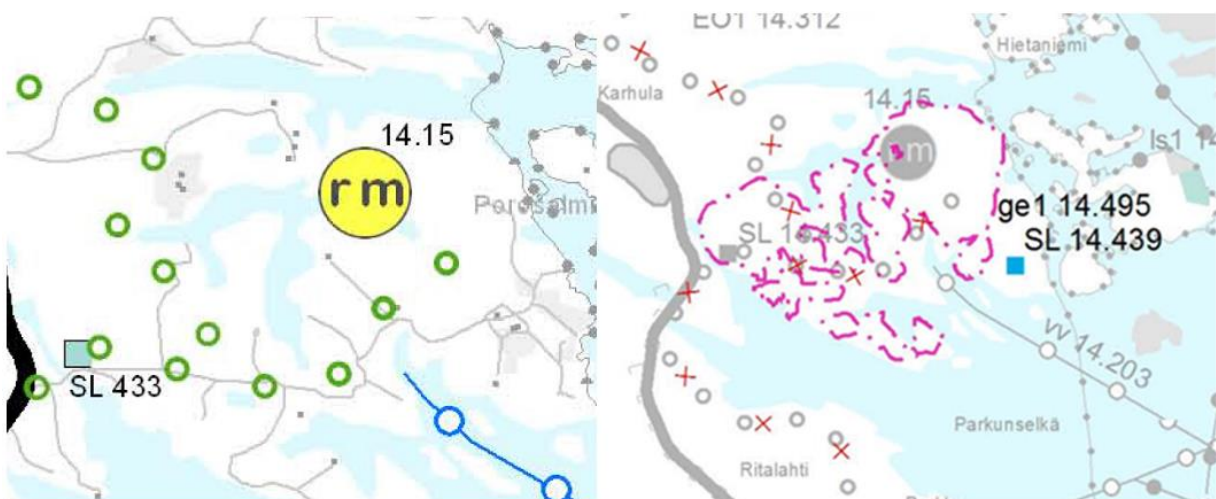
## 2.1.3 Maanomistus

Kaava-alue on Invalidiliitto Ry:n omistuksessa.

## 2.2 Suunnittelutilanne

### 2.2.1 Maakuntakaava

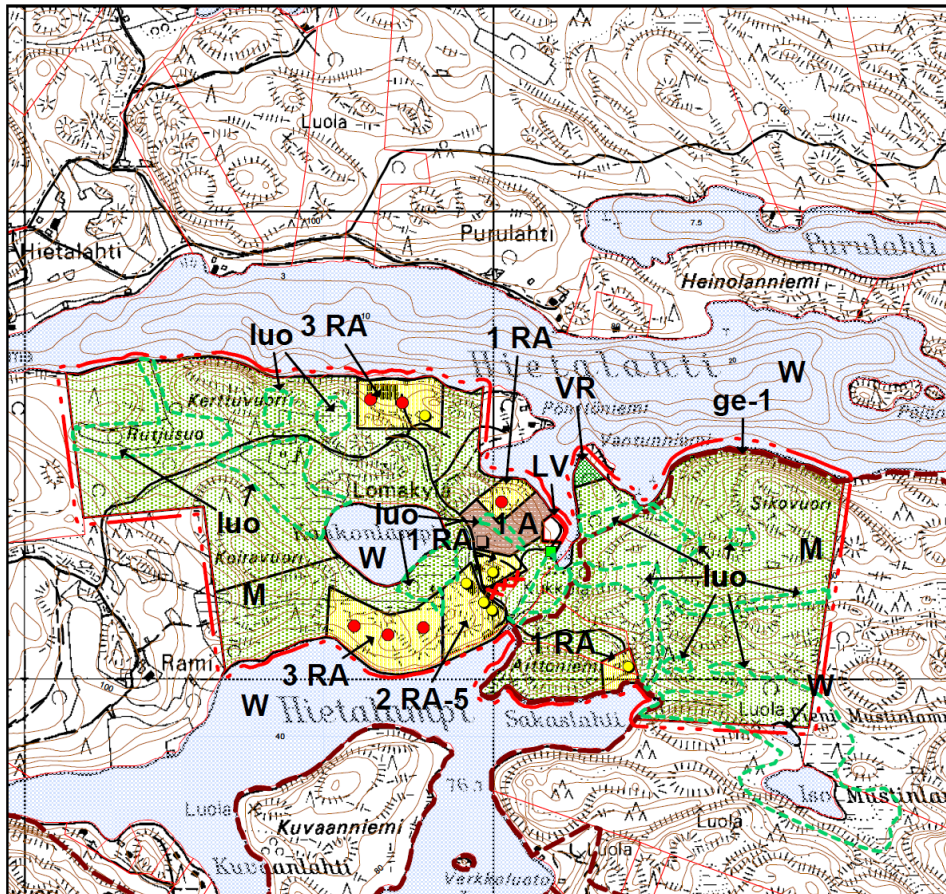
Etelä-Savon maakuntakaava on hyväksytty 29.5.2009. Kaavaa on ajantasaistettu vaihemaakuntakaavassa 2, joka on saanut lainvoiman 12.12.2017. Kaavassa on esitetty alueen maakunnallisesti tai valtakunnallisesti merkittävät kohteet ja verkostot. Maakuntakaavassa alueen vieritse on osoitettu retkeilyreitti. Viereiselle (Porosalmen) suunnittelualueelle on osoitettu matkailupalveluiden alue, ja sille tuleva laivaväylä. Osa suunnittelualueesta sijoittuu valtakunnallisesti arvokkaalle kallioalueelle (ge1).



Kuva 3. Ote Etelä-Savon maakuntakaavasta ja vaihemaakuntakaavasta 2.

### 2.2.2 Rantaosayleiskaava

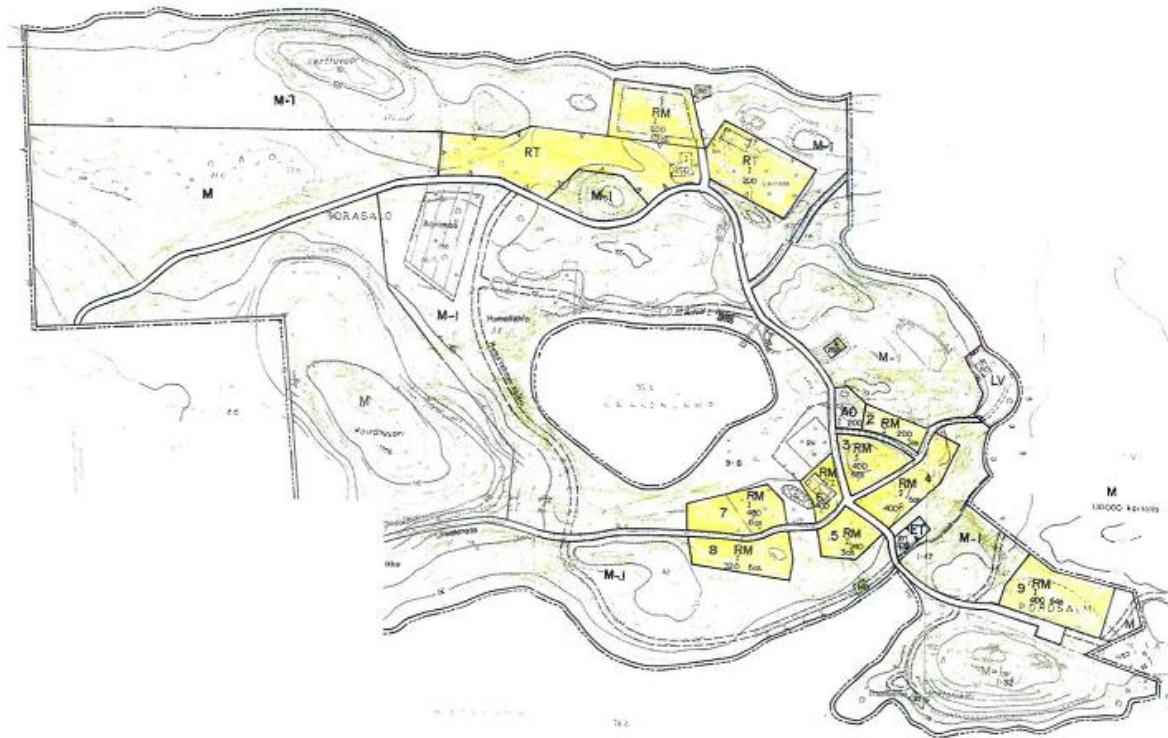
Suunnittelualueella on voimassa Haukiveden – Haapaselän rantaosayleiskaavamuutos, joka on hyväksytty 31.5.2021. Kaavamuutoksessa alueelle on osoitettu kymmenen omarantaista lomarakennuspaikkaa (RA, RA-5) ja yksi omarantainen asuinrakennuspaikka (A) sekä retkeily- ja ulkoilualue (VR), maa- ja metsätalousvaltainen alue (M) ja vesiliikenteenalue (LV). Lisäksi alueelle on osoitettu arvokas kallioalue (ge-1) ja luonnon monimuotoisuuden kannalta erityisen tärkeitä alueita.



Kuva 4. Ote Haukiveden – Haapaselän rantaosayleiskaavamuutoksesta.

### 2.2.3 Ranta-asemakaava

Nyt kumottava Hietalammen-Kaakonlammen rantakaava on hyväksytty 17.4.1996 Rantasalmen kunnanvaltuustossa. Ranta-asemakaavassa on tehty aluevaraukset matkailua palveleville rakennuksille, telttailu- ja leirintäalueelle, uimaranta-alueelle, venevalkama-alueelle, loma-asuntoalueelle, asuinrakennusten alueelle sekä maa- ja metsätalousvaltaiselle alueelle.



Kuva 5. Ote Hietalammen-Kaakonlammen rantakaavasta.

#### 2.2.4 Rakennusjärjestys

Rantasalmen kunnassa on voimassa JJR-kuntien rakennusjärjestys, joka on hyväksytty kunnanvaltuustossa 10.5.2010.

### 3 RANTA-ASEMAKAAVAN SUUNNITTELUN VAIHEET

#### 3.1 Ranta-asemakaavan suunnittelun tarve ja tavoitteet

Ranta-asemakaavan kumoaminen on lähtenyt liikkeelle maanomistajan tekemästä aloitteesta. Maanomistajan tavoitteena on muuttaa lomakylän alue yksityisten loma-asuntojen alueeksi.

#### 3.2 Osallistuminen ja yhteistyö

##### 3.2.1 Osalliset

Alueen suunnittelu koskee alueella asuvia ihmisiä. Seuraavassa luettelossa on listattu ne tahot, joiden oloihin tai etuihin suunnitelmalla on vaikutusta ja joilla on ollut mahdollisuus vaikuttaa suunnitteluun:

- 1) Suunnittelualueen ja sen lähialueen maanomistajat, asukkaat ja yritykset
- 2) Kunnan eri hallintokunnat
- 3) Viranomaiset
- Etelä-Savon ELY-keskus

- Etelä-Savon maakuntaliitto
- Savonlinnan maakuntamuseo

### 3.2.2 Vireilletulo

Vireilletulosta on ilmoitettu \_\_.\_\_.202\_ julkaistulla kuulutuksella. Samalla laitettiin kaavaluonnos ja OAS nähtäville.

### 3.2.3 Osallistuminen ja vuorovaikutusmenettelyt

Kaavaluonnos sekä osallistumis- ja arviointisuunnitelma nähtävillä \_\_. \_\_– \_\_. \_\_.202\_.

Kaavaehdotus nähtävillä \_\_. \_\_– \_\_. \_\_.202\_.

### 3.2.4 Viranomaisyhteistyö

Kaavaluonnoksesta ja -ehdotuksesta pyydetään lausunnot viranomaisilta. Neuvotteluja järjestetään tarpeen mukaan.

## 4 RANTA-ASEMAKAAVAN KUMOAMISEN KUVAUS

Hietalammen-Kaakonlammen ranta-asemakaava kumotaan kokonaisuudessaan. Kumottavan alueen pinta-ala on n. 48,2 ha.

### 4.1 Kaavan vaikutukset

#### 4.1.1 Vaikutukset rakennettuun ympäristöön

Ranta-asemakaavan kumoamisella ei ole vaikutusta rakennettuun ympäristöön.

Suunnittelualueella ei ole tunnettuja arkeologisia ja kulttuurihistoriallisia kohteita eikä maakunnallisesti arvokkaita perinnebiotooppeja.

#### 4.1.2 Vaikutukset yhdyskuntarakenteeseen

Kaavan kumoamisella ei ole välittömiä vaikutuksia yhdyskuntarakenteeseen. Lomakylä toiminta muuttuu normaaliin loma-asutukseen. Kumoaamisen myötä alueelle tulee voimaan Haukiveden – Haapaselän rantaosayleiskaava.

#### 4.1.3 Vaikutukset liikenteeseen

Kaavan kumoamisella ei merkittävästi muuta alueelle kohdistuvan liikenteen määrää verrattuna lomakylän ollessa toiminnassa. Yksittäiset loma-asuntojen tuottama liikennetuotos on pieni, joten vaikutukset ovat hyvin vähäiset.

#### 4.1.4 Ympäristöhäiriöt

Kaavan kumoaminen ei vaikuta ympäristöhäiriöihin.



#### 4.1.5 Vaikutukset luontoon

Kaavan kumoamisella ei ole suoraa vaikutusta luonnonoloihin. Rantaosayleiskaavan muutoksen mukaisesti alueelle voidaan rakentaa uusia omarantaisia rakennuspaikkoja, jonka myötä osa aiemmin metsätalouskäytössä olleista alueista tulee rakentamisen piiriin.

Kumoamisen perusteella luonnon monimuotoisuus ei heikkene alueella.

#### 4.1.6 Vaikutukset maisemaan

Rantaosayleiskaavan muutoksen mukaisesti alueelle voidaan rakentaa uusia omarantaisia rakennuspaikkoja. Rakennusalueiden luonnonmaisema muuttuu Hietalahden etelärannalla ja Hietalammen pohjoisrannalla. Muutokset maisemaan ovat paikallisia.

## 5 RANTA-ASEMAKAAVAN TOTEUTUS

Ranta-asemakaavan kumoutuessa alueen rakentamista ohjaa kulloinkin voimassa oleva rantayleiskaava.

Rantasalmen kunta valvoo normaalina viranomaisvalvonnalla alueen jatkosuunnittelua sekä rakentamista.

Kuopiossa 12.8.2021

FCG Finnish Consulting Group Oy



Timo Leskinen  
DI